



## **Guide d'installation**

©PacketVideo Corporation  
<http://www.twonkymedia.com>

## Introduction

TwonkyMedia™ Manager est un logiciel de gestion de contenu média qui vous permet de partager musique, photos et vidéos via des lecteurs média numériques compatibles UPnP ou DLNA, dans toute votre maison.

### ***À propos de ce guide***

Ce guide vous aidera à installer TwonkyMedia Manager sur votre PC Windows. Vous trouverez des informations complémentaires au sujet de l'installation et de la configuration de TwonkyMedia dans la section d'aide de TwonkyMedia Manager. Cliquez sur le point d'interrogation pour consulter les fichiers d'aide. Vous trouverez plus d'informations sur notre FAQ en ligne sur <http://www.twonkymedia.com/ask.html> ou sur notre forum, sur <http://www.twonkyforum.com/>.

### ***Commentaires et assistance technique***

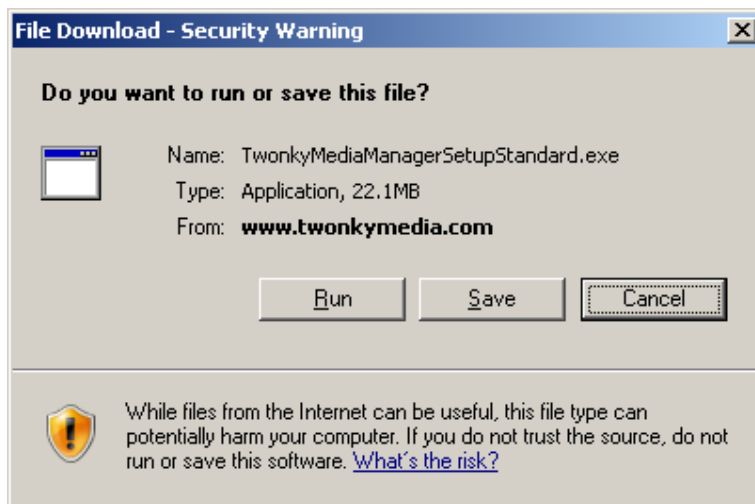
Si vous avez besoin d'assistance technique, adressez-vous au service de soutien sur <http://twonkymedia.com/ContactUs.aspx>.

Nous attachons une importance particulière à vos commentaires à propos de ce produit, ou concernant tout autre produit TwonkyMedia. Veuillez envoyer ces commentaires à [tmm-beta@pv.com](mailto:tmm-beta@pv.com).

## Installation sur un PC Windows

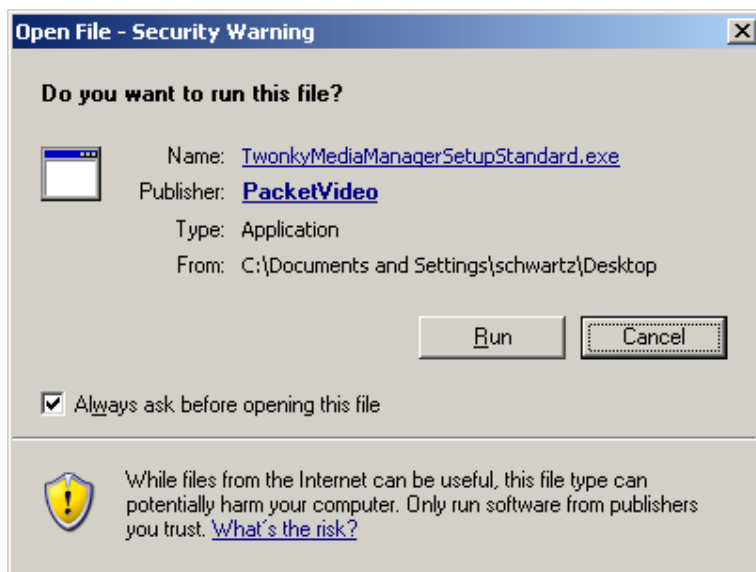
Avant d'installer TwonkyMedia Manager, vous devez le télécharger à partir de notre site, sur [www.twonkymedia.com](http://www.twonkymedia.com), ou identifier l'emplacement du CD-ROM TwonkyMedia Manager livré avec votre appareil.

Si vous téléchargez le logiciel à partir de notre site, assurez-vous de cliquer sur le bouton Enregistrer pour sauvegarder une copie de l'installateur sur votre bureau.



Une fois le téléchargement terminé, identifiez l'emplacement de la copie téléchargée de TwonkyMedia Manager sur votre bureau ou CD-ROM. Ensuite, double-cliquez sur le fichier TwonkyMediaManagerSetupStandard.exe et cliquez sur Installer.

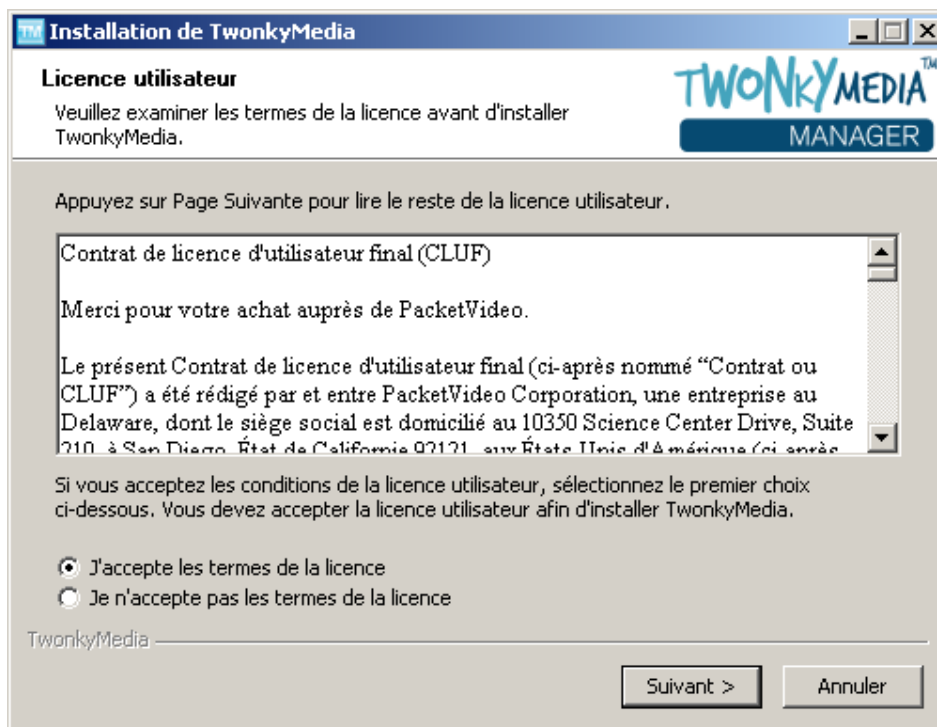
Dans la plupart des cas, vous verrez une alerte de sécurité semblable à celle figurant ci-dessous. Cliquez sur Exécuter pour continuer.



Vous devez d'abord choisir la langue que vous souhaitez utiliser. Cette langue est utilisée pour l'installation et pour le logiciel TwonkyMedia Manager.

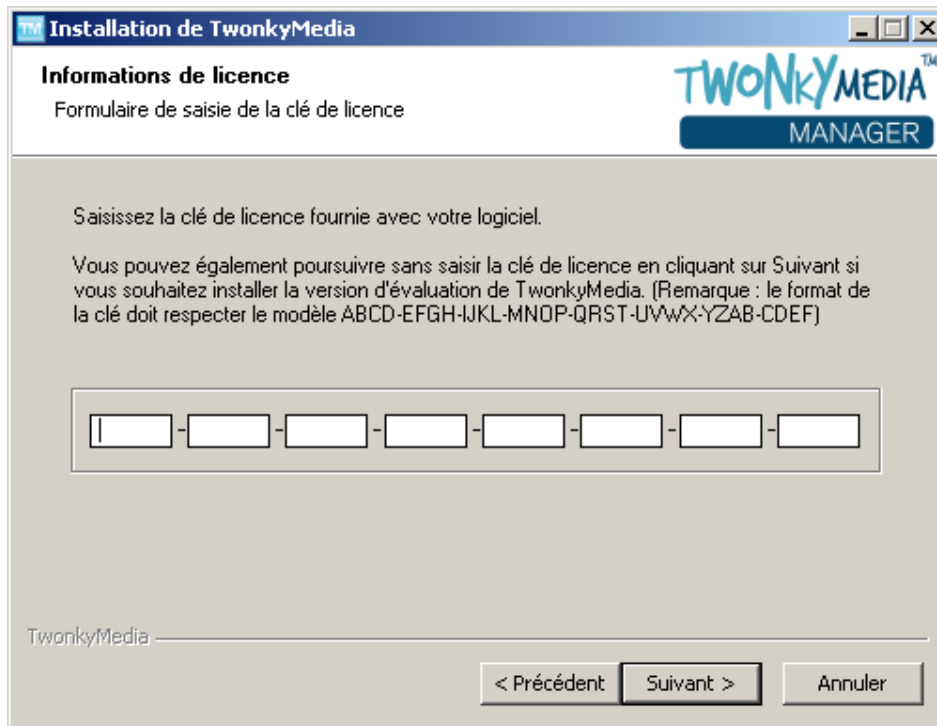


Vous devez ensuite accepter notre contrat de licence d'utilisateur final. Le logiciel ne sera pas installé si vous n'acceptez pas nos conditions de licence. Pour accepter ces conditions, cliquez sur « J'accepte les termes de la licence » et cliquez sur Suivant.

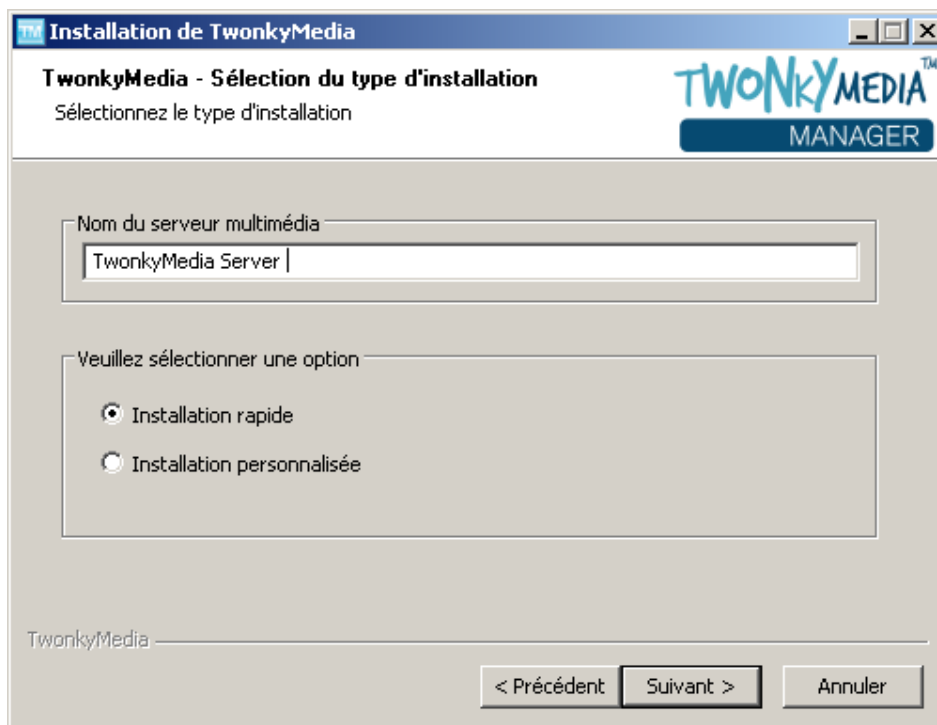
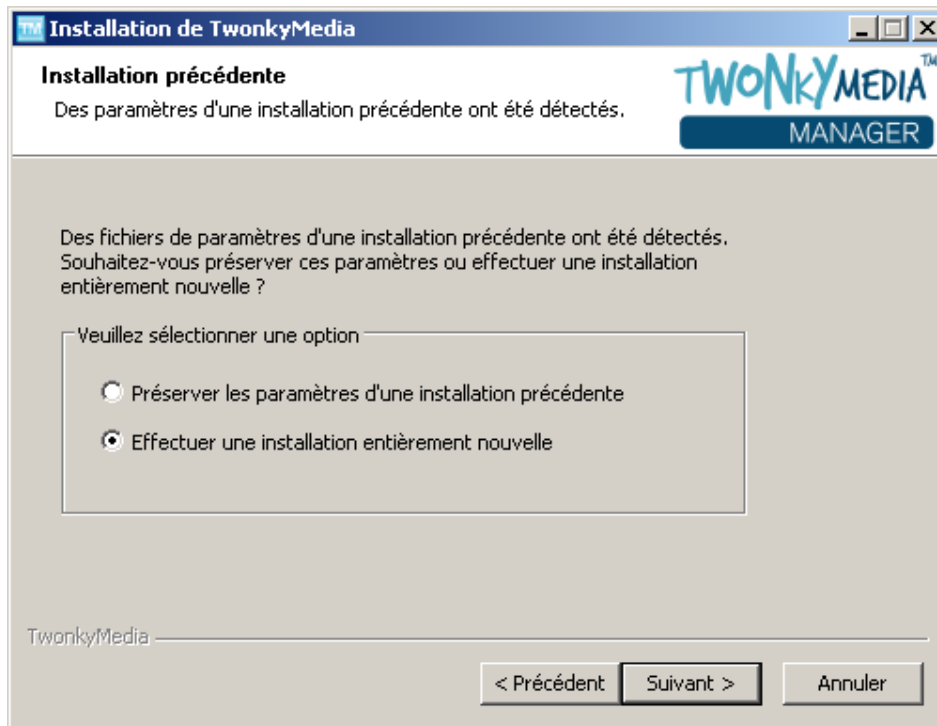


S'il s'agit de la première fois que vous installez TwonkyMedia Manager, vous devez saisir une clé de licence, qui vous a été fournie avec ce produit.

*Important* :sauvegardez votre clé de licence en lieu sûr, afin de pouvoir la réutiliser ultérieurement. Vous en aurez besoin pour réinstaller ce produit ou pour le mettre à jour lors du déploiement d'une nouvelle version.



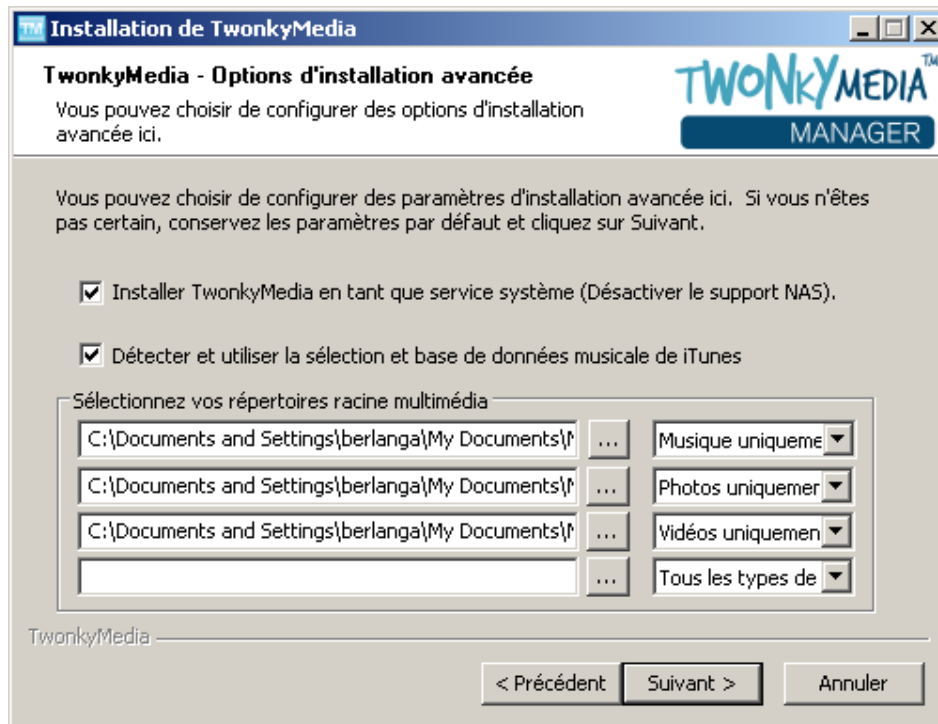
Si vous effectuez une mise à jour à partir d'une version précédente, le système vous propose de conserver vos paramètres ou d'effectuer une installation entièrement nouvelle. Lorsque vous conservez vos paramètres à partir d'une installation précédente, la clé de licence sera automatiquement conservée pour ne pas avoir à la saisir de nouveau. Si vous choisissez une installation entièrement nouvelle, le système vous demandera de fournir votre clé de licence. Nous vous recommandons d'effectuer une installation entièrement nouvelle lors de la mise à jour.



Ensuite, vous devez saisir un nom pour votre serveur multimédia et décider si vous souhaitez une installation rapide ou personnalisée. Choisissez l'installation rapide, sauf si vous souhaitez :

- configurer le serveur TwonkyMedia pour une utilisation avec un serveur de stockage en réseau ou NAS,
- outrepasser l'importation iTunes®,
- sélectionner différents chemin d'accès pour vos contenus média.

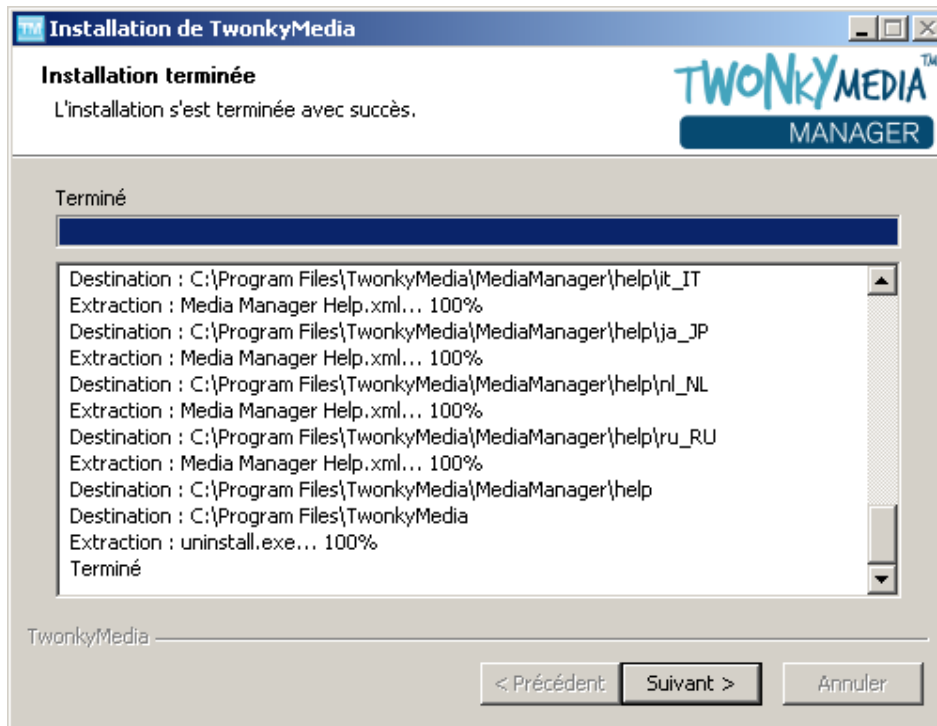
Si vous optez pour l'installation rapide, vous passerez directement aux instructions de la page suivante.



Vous êtes maintenant prêt à installer TwonkyMedia Manager. Cliquez sur Suivant pour continuer.

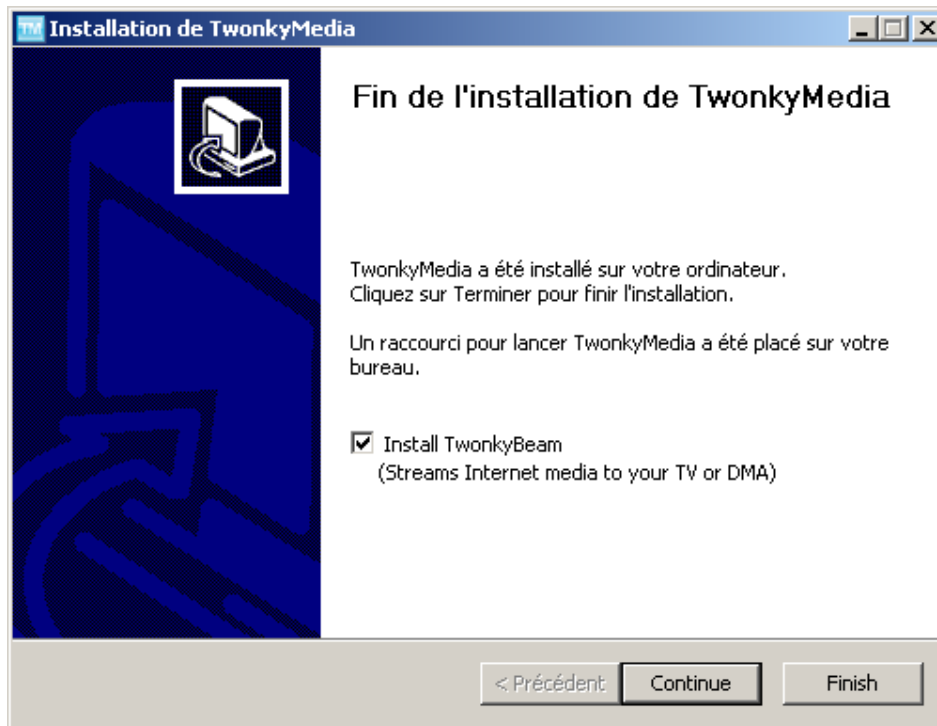


Appuyez sur le bouton Installer pour commencer l'installation. Soyez patient pendant le processus d'installation. L'installeur scanne votre disque dur complet afin de localiser votre bibliothèque iTunes et vos sélections. Ce processus peut prendre quelques minutes. Pendant l'installation, l'indicateur d'état peut s'arrêter momentanément, alors que l'installation se poursuit.



Cliquez sur Suivant pour continuer.

Même si TwonkyMedia Manager est installé avec succès, le système peut vous demander si vous souhaitez installer un logiciel spécial, TwonkyBeam. Ce logiciel n'est pas nécessaire à l'utilisation de TwonkyMedia Manager. Il est cependant recommandé si vous souhaitez diffuser en continu des sources média à partir d'Internet, vers des appareils de votre domicile.



Suivez les instructions à l'écran pour installer TwonkyBeam. Pour des instructions concernant l'utilisation de TwonkyBeam, veuillez consulter notre site Internet : <http://www.twonkymedia.com/beam/help.html>

## Comment lancer TwonkyMedia Manager

Après l'installation, le serveur TwonkyMedia démarre automatiquement et est prêt à gérer votre flux média via les appareils de votre domicile.

Pour lancer TwonkyMedia Manager, cliquez sur le raccourci de bureau.

Lors de la première utilisation de TwonkyMedia Manager, celui-ci scanner votre disque dur pour repérer votre musique, photos et vidéos. Ce processus prend, en général, quelques minutes. TwonkyMedia Manager peut être plus lent durant ce processus. Il est donc conseillé d'attendre la fin du processus de scannage avant d'utiliser TwonkyMedia Manager.

## Configuration supplémentaire

Après avoir scanné votre disque dur, TwonkyMedia Manager affiche la musique, les photos et vidéos situées dans vos dossiers de médias partagés. Si vous ne voyez pas d'éléments

media lorsque vous ouvrez TwonkyMedia Manager : Ouvrez la page des Paramètres du serveur et assurez-vous que les chemins d'accès au contenu sont dirigés vers des dossiers média.

Ensuite, faites un clic droit sur toutes les icônes qui apparaissent dans la section Lire ici. Attribuez un nom et une icône à tous vos appareils.

Nous vous conseillons également d'ouvrir la page Paramètres des flux multimédia et de saisir vos noms d'utilisateur Flickr™, Photobucket et YouTube™. Vous pouvez aussi vérifier les types de flux qui vous intéressent. Ils sont visibles sur vos appareils externes, ou en cliquant sur l'icône de vue Dossiers située sur les écrans Musique, Photos et Vidéo.

À intervalles réguliers, vérifiez la disponibilité de mises à jour en ouvrant la page des Paramètres généraux et en cliquant sur le bouton Vérifier s'il y a des mises à jour.