



インストールガイド

©PacketVideo Corporation
<http://www.twonkymedia.com>

はじめに

TwonkyMedia™ manager はメディア管理ソフトウェアです。ご家庭内の UPnP 対応または DLNA 準拠のデジタルメディアプレイヤーとミュージック、フォト、ビデオの共有を可能にします。

インストールガイドについて

本ガイドは、Windows PC 上で TwonkyMedia manager をインストールする方法について説明しています。TwonkyMedia のセットアップや設定に関する詳細は、TwonkyMedia manager のヘルプを参照してください。ヘルプは、「？」マークをクリックすると表示されます。また、FAQ ページ (<http://www.twonkymedia.com/ask.html>) とフォーラム (<http://www.twonkyforum.com/>) にも役立つ情報が掲載されています。

フィードバックとテクニカルサポート

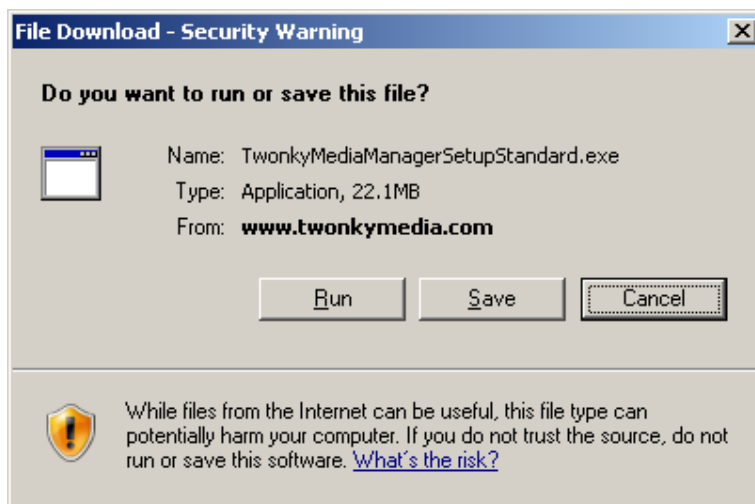
テクニカルサポートが必要な場合は、サポート部門 (<http://twonkymedia.com/ContactUs.aspx>) までお問い合わせください。

パケットビデオでは、TwonkyMedia 製品に関する皆様のご意見、ご要望を受け付けています。tmm-beta@pv.com までお寄せください。

Windows PC 上でのインストール

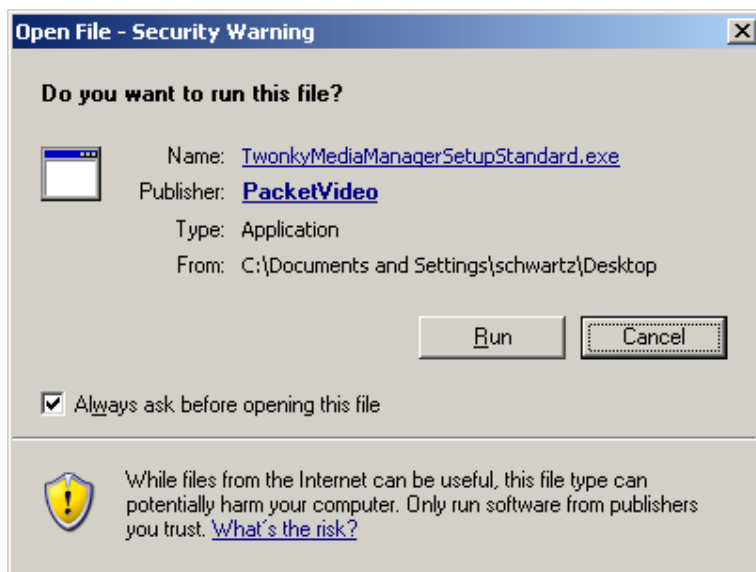
最初に、TwonkyMedia manager を (www.twonkymedia.com) からダウンロードするか、デバイスに付属する TwonkyMedia manager CD-ROM をご用意ください。

ダウンロードする場合は、[保存] ボタンをクリックしてインストーラーをデスクトップに保存してください。

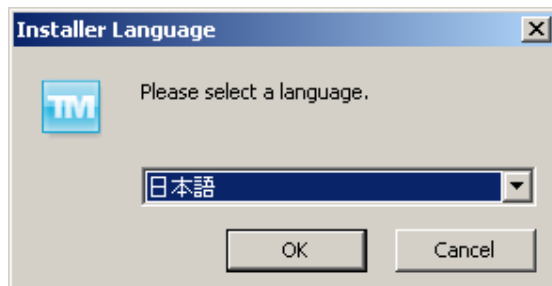


デスクトップまたは CD-ROM から TwonkyMediaManagerSetupStandard.exe をダブルクリックします。

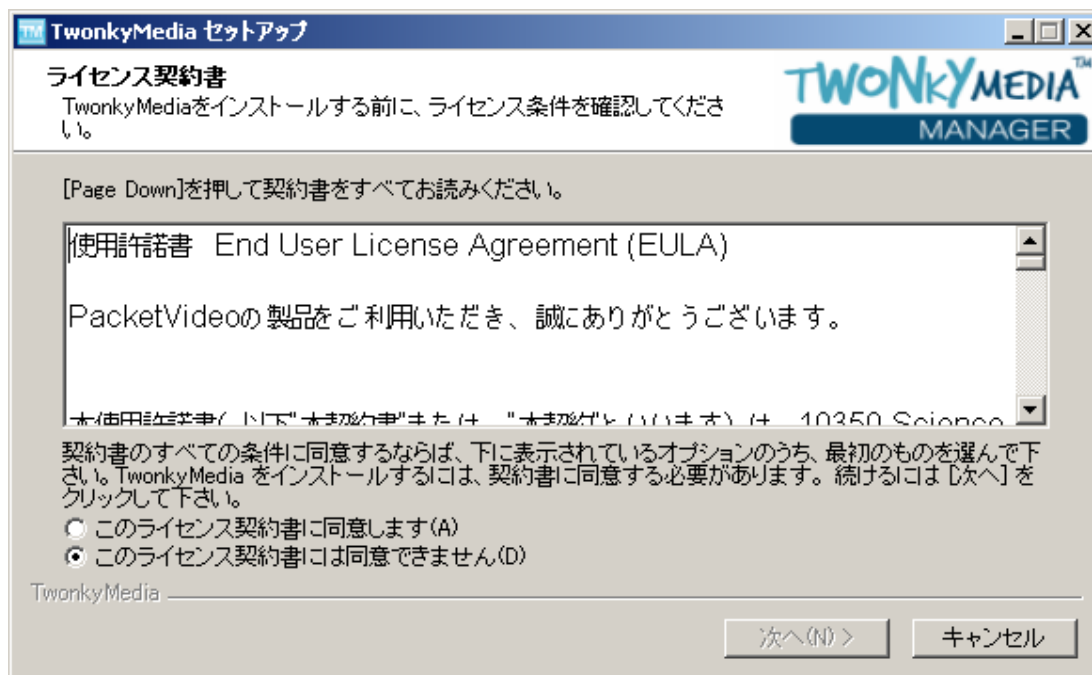
通常、次のようなセキュリティの警告が表示されます。[実行] をクリックして次に進んでください。



まず、インストールに使用する言語を選択してください。ここで選択した言語は、インストール中だけでなく、TwonkyMedia manager のアプリケーションでも適用されます。

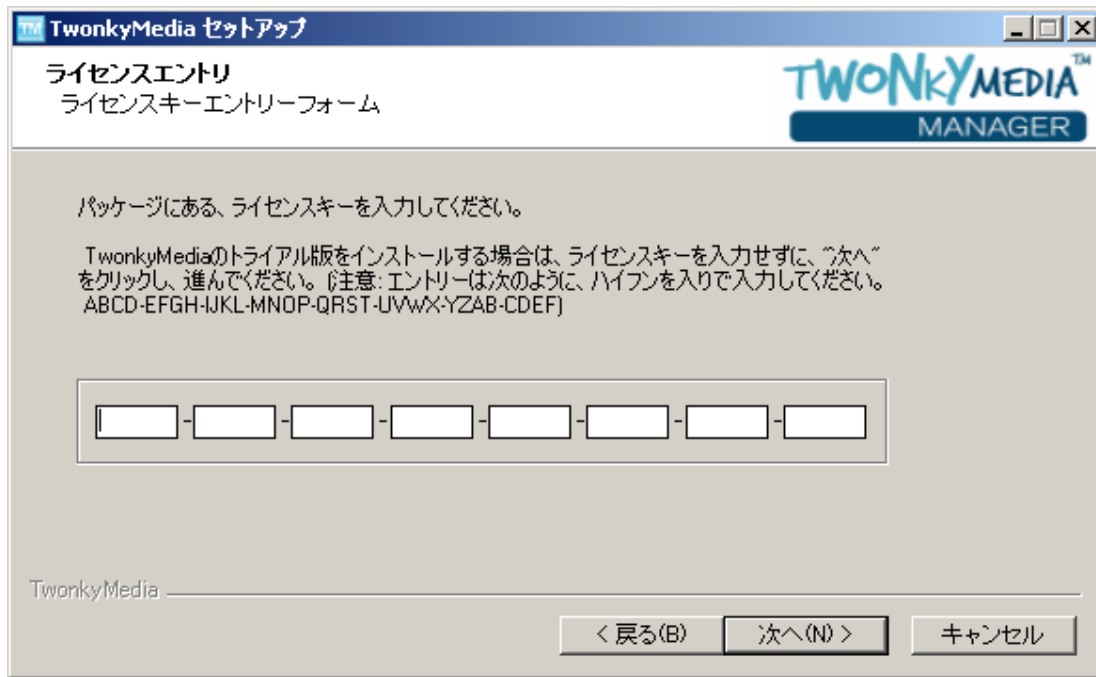


そして、ライセンス契約書を確認の上、同意してください。ライセンス契約書に同意できない場合は、インストールを続行することができません。同意する場合は、[このライセンス契約書に同意します] を選択して、[次へ] をクリックします。

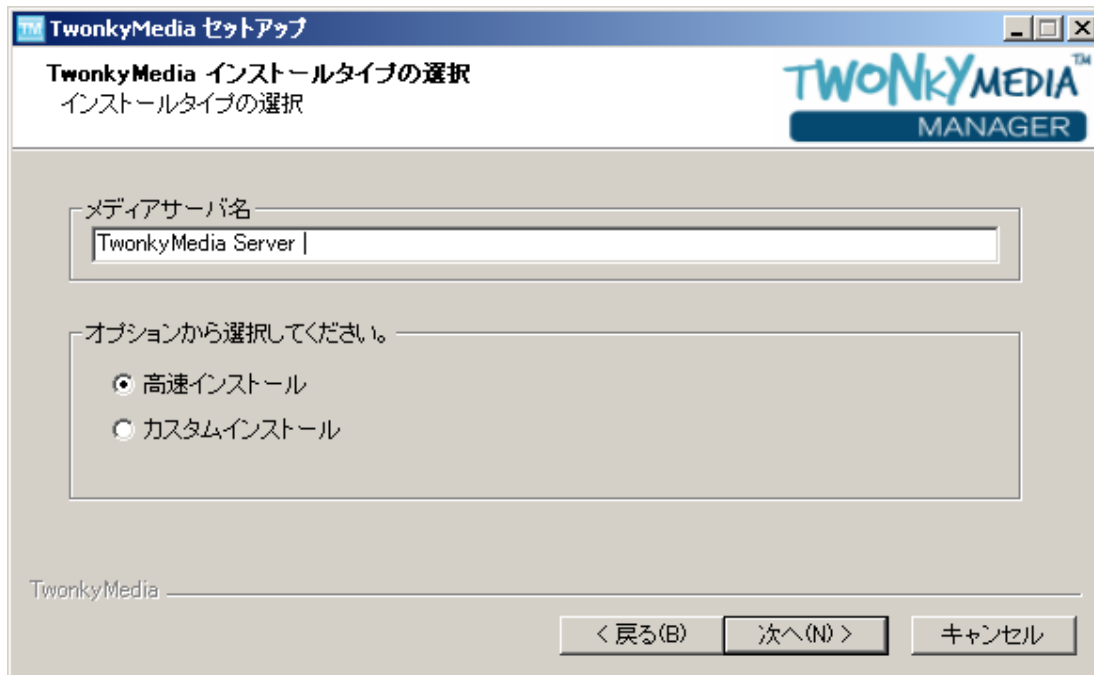
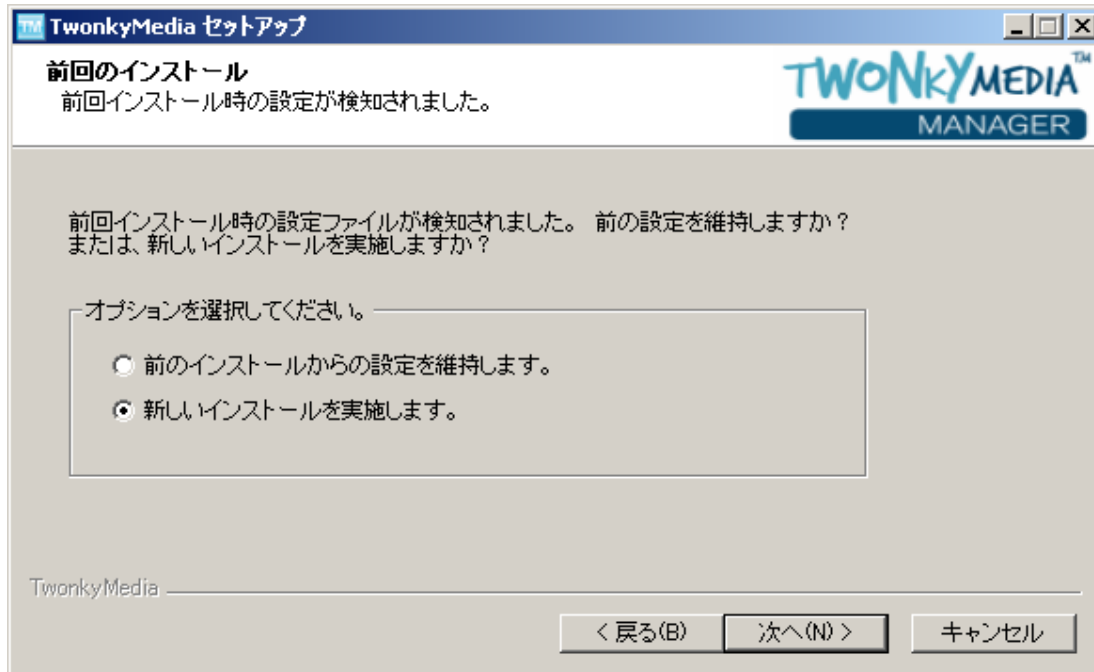


TwonkyMedia manager を初めてインストールする場合は、製品とともに提供されたライセンスキーの入力を求められます。

重要: ライセンスキーは安全な場所に保管してください。製品を再インストールしたり、新しいバージョンにアップグレードする際に必要になります。



古いバージョンからアップグレードする場合は、前回の設定を維持するか、または新しくインストールするかを選択できます。前回のインストール時の設定を維持する場合は、ライセンスキーも維持されるため、再入力する必要はありません。新しいインストールを選択する場合は、ライセンスキーの入力を求められます。アップグレードでは、新しいインストールを実行することを推奨します。



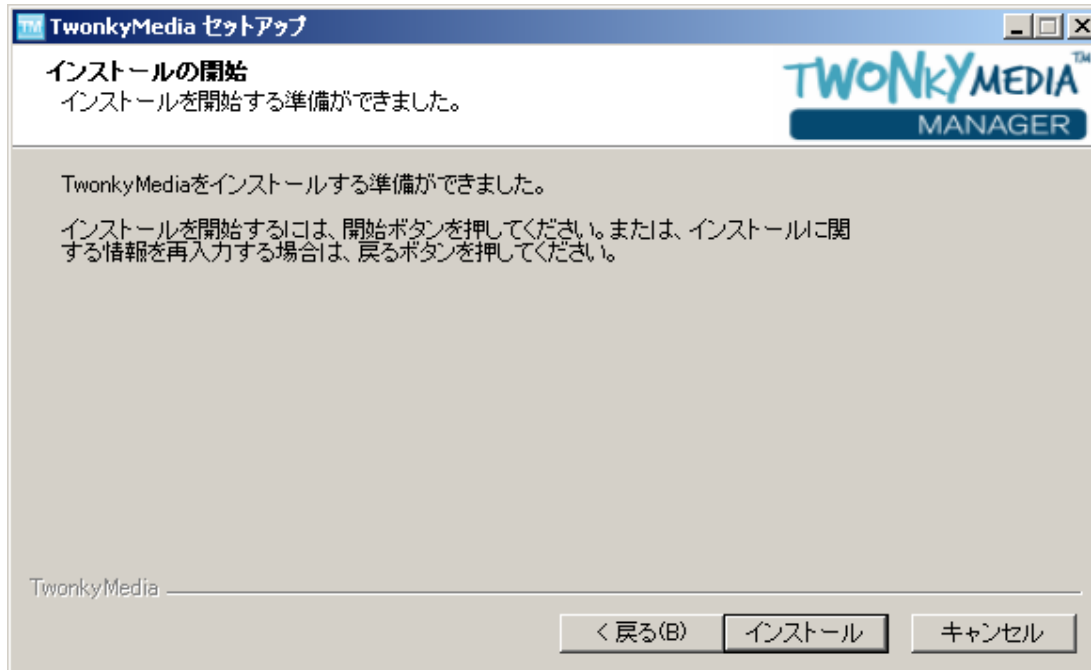
次に、メディアサーバ名を入力し、インストールの種類 (高速またはカスタム) を選択します。次の場合を除いて、[高速インストール] を選択してください。

- ネットワーク・ストレージ・デバイスまたは NAS を使用するための TwonkyMedia server の設定を行う
- iTunes® のインポートを行わない
- メディアのファイルパスを個別に設定する

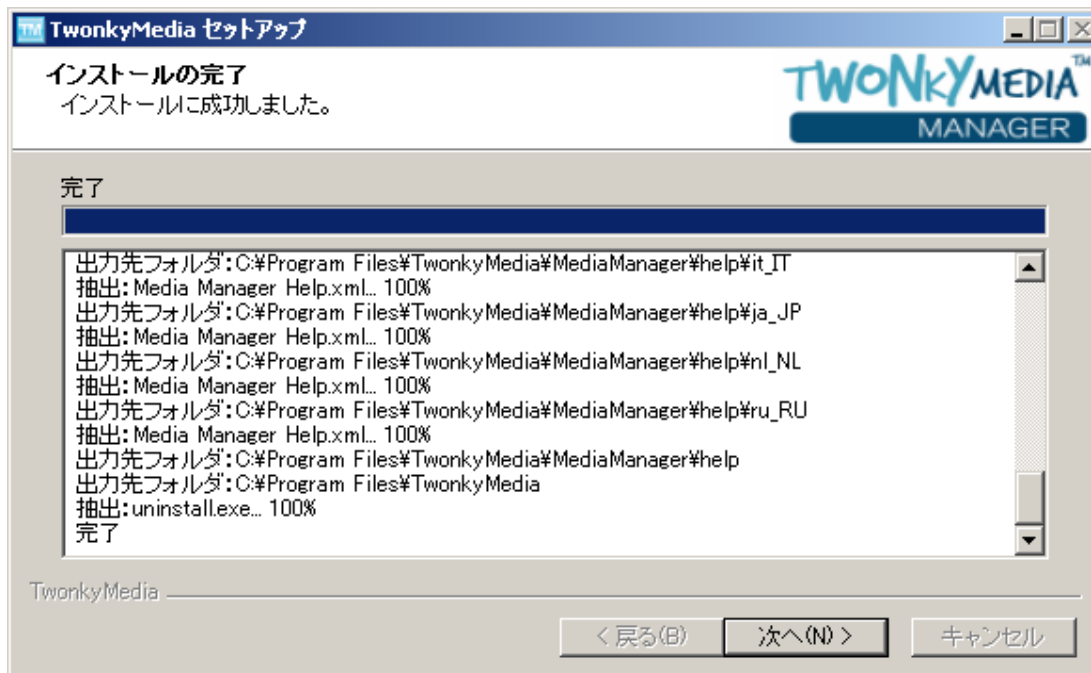
[高速インストール] を選択する場合は、次のページの手順に進んでください。



これで、TwonkyMedia manager をインストールする準備が完了です。[次へ] をクリックして進みます。



[インストール] をクリックしてインストールを開始します。インストール処理では、ハードディスク全体がスキャンされ、iTunes ライブラリとプレイリストが検出されます。この処理には数分かかります。このとき、プログレスバーが止まっているように見えますが、インストール処理はまだ完了していません。



[次へ] をクリックして進みます。

TwonkyMedia manager をインストールした後に、TwonkyBeam をインストールするかどうかを確認するメッセージが表示されることがあります。このソフトウェアは、TwonkyMedia manager の使用には必要ありませんが、インターネットから家庭内のデバイスへメディアをストリーミングする際に使用することを推奨します。



TwonkyBeam は、画面の指示に従ってインストールしてください。TwonkyBeam の使用方法については、<http://www.twonkymedia.com/beam/help.html> を参照してください。

TwonkyMedia manager の起動方法

インストールが完了すると、TwonkyMedia server が自動で起動され、家庭内のデバイスでメディアを利用できるようになります。

TwonkyMedia manager を起動するには、デスクトップ上のショートカットをクリックします。

TwonkyMedia manager は初回実行時に、ハードディスク全体をスキャンして、ミュージック、フォト、ビデオを検出します。通常、この処理には数分かかります。処理中、TwonkyMedia manager の応答が遅くなる場合があります。そのため、スキャン処理が終わってから TwonkyMedia manager を使用することを推奨します。

その他の設定

ハードディスクのスキャンが終了すると、メディア共有フォルダにあるミュージック、フォト、ビデオが TwonkyMedia manager に表示されます。TwonkyMedia manager を開いたときに、メディアが表示されていない場合は、[サーバー] 設定ページの [コンテンツディレクトリ] に、メディアが保存されているフォルダが指定されていることを確認してください。

次に、[再生先プレーヤーにコンテンツをドロップ] に表示される各アイコンを右クリックして、すべてのデバイスに名前を付けてアイコンを割り当てます。

さらに、[メディアフィード] 設定ページで Flickr™、Photobucket、YouTube™ などのアカウント名を入力しておくことを推奨します。また、興味のあるフィードのタイプもチェックしておくといいでしょう。これらのフィードは、外部デバイスや [ミュージック]、[フォト]、[ビデオ] 画面にある [フォルダビュー] アイコンをクリックして表示できます。

[基本設定] ページの [更新アイテムのチェック] ボタンを定期的をクリックして、アップデートの確認を行ってください。